



## Arbetsgrupp – Rekrytering av levande njurdonatorer

- Sophie Ohlsson, Svensk Njurmedicinsk Förening
- Håkan Hedman, Njurförbundet
- Annika Tibell, Region Stockholm
- Carin Wallquist, Transplantation Malmö
- Jessica Smolander, Transplantation Stockholm
- Marie Felldin, Transplantation Göteborg
- Bengt von Zur-Mühlen, Transplantation Uppsala
- Gabriel Oniscu, Svensk Transplantationsförening
- Annette Lennerling, adj. Svensk Transplantationsförening - *sammankallande*

# Levande njurdonation

## - Vem kan ge?

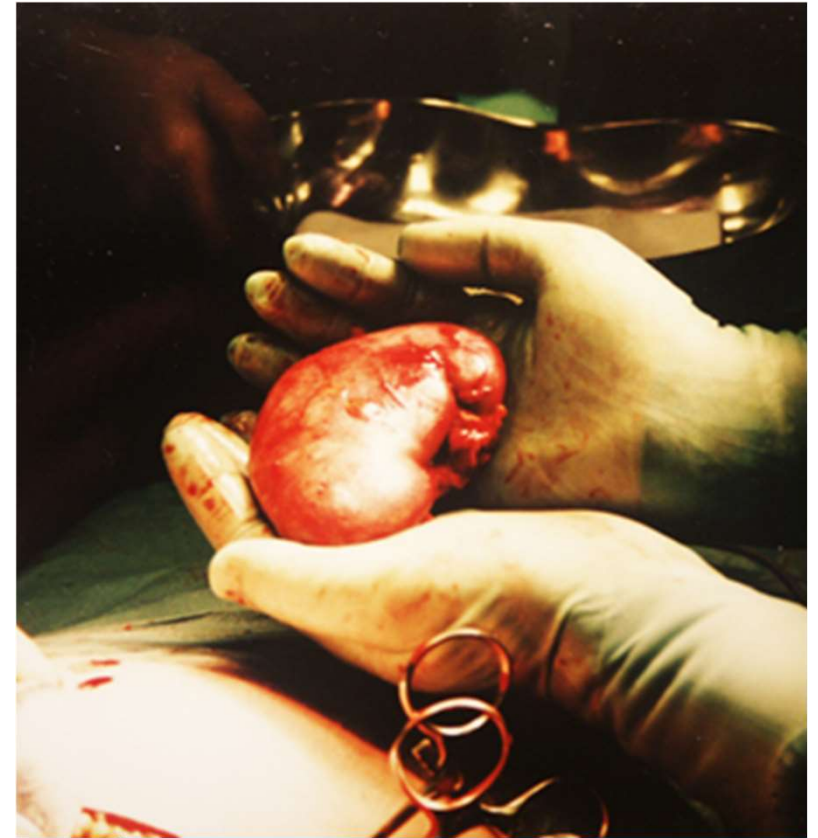
**Annette Lennerling**

universitetssjukhusöversjuksköterska och docent,  
Transplantationscentrum, Sahlgrenska universitetssjukhuset



## Grundförutsättningar för levande njurdonation

Nästan vem som helst som är fysiskt och psykiskt frisk kan donera



*Njure från en levande donator*

# Grundförutsättningar för levande njurdonation

Donationen ska vara baserad på frivillighet

Riskerna för donatorn ska vara små

Goda chanser för mottagaren att få ett välfungerande njurtransplantat

Donatorn ska vara fullständigt informerad

  
Outline

  
Images

  
Download

  
Cite

  
Share

  
Favorites

  
Permissions

## EDITORIALS AND PERSPECTIVES: SPECIAL FEATURE

# New Classification of ELPAT for Living Organ Donation

Dor, Frank J. M. F.<sup>1,12</sup>; Massey, Emma K.<sup>2</sup>; Frunza, Mihaela<sup>3,4</sup>; Johnson, Rachel<sup>5</sup>; Lennerling, Annette<sup>6</sup>; Lovén, Charlotte<sup>6</sup>; Mamode, Nizam<sup>7</sup>; Pascalev, Assya<sup>8,9</sup>; Sterckx, Sigrid<sup>10,11</sup>; Van Assche, Kristof<sup>10</sup>; Zuidema, Willij C.<sup>2</sup>; Weimar, Willem<sup>2</sup>

Author Information 

*Transplantation* 91(9):p 935-938, May 15, 2011. | DOI: 10.1097/TP.0b013e3182129236

 Metrics

## Abstract

In the literature, varying terminology for living organ donation can be found. However, there seems to be a need for a new classification to avoid confusion. Therefore, we assessed existing terminology in the light of current living organ donation practices and suggest a more straightforward classification. We propose to concentrate on the degree of specificity with which donors identify intended recipients and to subsequently verify whether the donation to these recipients occurs directly or indirectly. According to this approach, one could distinguish between “specified” and “unspecified” donation. Within specified donation, a distinction can be made between “direct” and “indirect” donation.

# Vilka relationer mellan donator och mottagare är accepterade i Sverige?

- Donation till genetiskt och känslomässigt relaterad mottagare, t.ex. till sitt syskon, sitt barn (vuxet eller minderårigt) eller sin förälder.
- Donation till känslomässigt relaterad mottagare, t.ex. till sin make/maka, sambo, svåger/svägerska eller vän.
- Donation till genetiskt relaterad men utan känslomässig relation till mottagare, t.ex. pappa till ett barn där inte någon kontakt funnits tidigare eller ett halvsyskon.

# Vilka relationer mellan donator och mottagare är accepterade i Sverige?

## Levande anonym donation – LAD

En frisk person donerar sin ena njure till någon för donatorn okänd person

Donatorn och mottagaren har ingen genetisk eller känslomässig relation

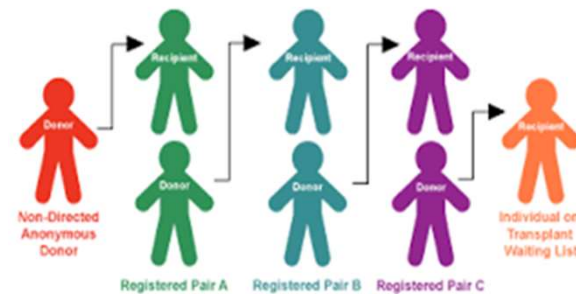
Accepterat sedan 2004, LAD 39



*Den barmhärtige samariten*

# Vilka relationer mellan donator och mottagare är accepterade i Sverige?

- När en person donerar sin ena njure indirekt till sin avsedda recipient via njurbytesprogrammet: Scandinavian Transplant Exchange Programme – **STEP** - sedan 2018
- Levande anonym donation (LAD) t.ex. till någon recipient i **STEP** startar kedjan (eller till väntelistan)





Tack för mig!

Frågor?

